

ALERTA PANDEMIA : TIEMPO DE PREPARACIÓN, NO DE PÁNICO

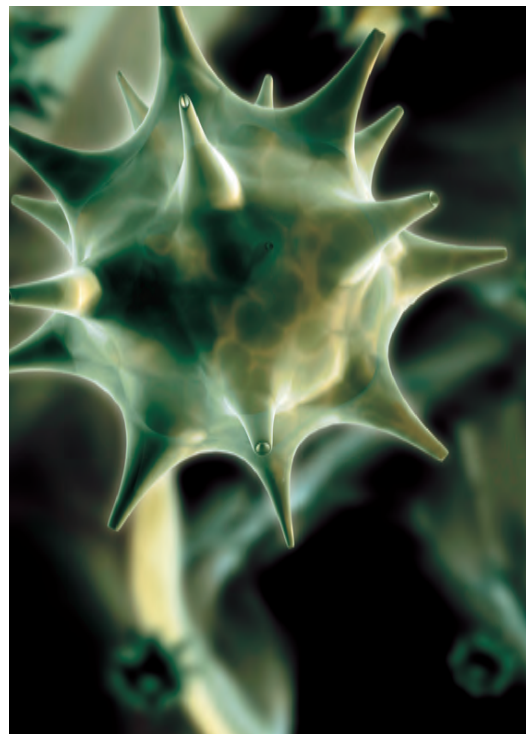
Los responsables de salud mundial tienen por años advirtiendo que una influenza pandémica es inevitable, e informes recientes de la influenza tipo A-H1N1 han reavivado estas preocupaciones. Sin embargo, informes de México, de los Estados Unidos y de Canadá, son de preocupación, más no de pánico, según expertos en la prevención de pérdidas asociada a gripe pandémica. A pesar de la declaración del gobierno de los EE.UU. y emergencia de salud pública, los funcionarios de Washington pidieron que fuera mejor llamar a este movimiento una “declaración del estado de preparación de la emergencia.”

El 29 de abril, la Organización Mundial de la Salud (OMS) cambió el nivel de alerta pandémico de nivel 4 a 5, significando que ha habido transmisión continua entre personas y en grandes grupos. Los funcionarios de la OMS observaron que “la comunidad internacional debe tratar esto como una oportunidad para iniciar el estado de preparación y respuesta.”

Mientras que a esta fecha se han implicado 170 muertes en México relacionadas a este virus, no todas se han confirmado como tal. La influenza tipo A-H1N1 en general se considera menos peligrosa que la gripe aviar, la fuente del susto pandémico pasado; aunque los virus se desarrollan constantemente nadie puede estar seguro en donde y cuándo ocurrirán estos cambios. El miedo es una reacción inevitable a los informes de expansión de la enfermedad, especialmente cuando la incertidumbre es parte de todos los informes. Los negocios y las organizaciones deben repasar pasos de preparación y estar listos para ejecutar planes preventivos hasta que se logre obtener resultados de las investigaciones por parte de las autoridades de salud.

El propósito de este informe es educar a nuestros clientes y colegas sobre la influenza pandémica y proveer información para ayudar a prepararse para y, en caso de necesidad, manejar una crisis pandémica. La información proporcionada incluye antecedentes de influenza pandémica, pasos de la preparación incluyendo planeación, prácticas del control de riesgo, planeación para la continuidad del negocio, e implicaciones del riesgo.

En Willis, creemos que esfuerzos combinados en la educación y planeación, por lo menos, reducirán el miedo asociado a una



pandemia, marcaran una diferencia si ocurre una pandemia, y nos ayudará a estar mejor preparados para cualquier crisis mientras tanto.

DEFINICIONES

Influenza Estacional (o común) es una enfermedad respiratoria que puede ser transmitida de persona a persona. La mayoría de las personas tiene cierta inmunidad, y hay vacuna disponible.

Influenza (A-H1N1). Se puede transmitir entre los cerdos y los seres humanos, pero las infecciones humanas no son comunes. La mayoría ocurre entre personas que tienen contacto directo con cerdos. Un virus de la influenza puede mutarse y ser más transmisible a los seres humanos. Un brote ocurrió entre soldados en Fort Dix, New Jersey, en 1976 dando por resultado 200 infectados, varias enfermedades serias y una muerte. Los funcionarios no saben si la vacuna de la influenza estacional protege contra la

actual influenza A-H1N1, pero dos de los medicamentos antivirales más comunes son eficaces contra ella, hasta ahora.

Gripe Aviar. La gripe aviar es causada por los virus de influenza que ocurren naturalmente entre pájaros salvajes. La variante H5N1 es mortal para las aves domésticas y se puede transmitir de pájaros a seres humanos. No hay inmunidad humana y no hay vacuna disponible.

Gripe Pandémica. La gripe pandémica es la gripe humana virulenta que causa un brote global, o pandémico de la enfermedad. Por la poca inmunidad natural que existe, la enfermedad puede transmitirse fácilmente de persona a persona. Actualmente, no hay gripe pandémica.

GRIPES PANDÉMICAS: ¿POR QUÉ LA PREOCUPACIÓN?

Sin duda son raras y poco comunes, las pandemias de gripe pegan en la población humana a un índice de aproximadamente tres por siglo. De hecho, en el vigésimo siglo, ha habido tres:

- Gripe española en 1918-1919
- Gripe asiática en 1957
- Gripe de Hong Kong en 1968. Hasta ahora en este siglo, no ha habido pandémicos de la gripe

Mientras que los pandémicos más recientes de 1968 y de 1957 eran relativamente suaves y controlados geográficamente, los investigadores estiman que el pandémico de 1918 mató tanto como 40 a 50 millones de personas de todo el mundo. En 2006 y 2007 los brotes de gripe aviar en poblaciones aisladas incitaron temor de un pandémico mortal. La gripe aviar, aunque menos transmisible que la gripe A-H1N1, es generalmente más mortal. No ocurrió pandemia, pero sí preocupación entre gobiernos y responsables de salud pública de todo el mundo, y con justa razón por la comunidad empresarial. El brote de la gripe española fue causado por una gripe aviar.

DEFINICIÓN DE UN PANDÉMICO

Un brote de gripe pandémica no es igual que la gripe estacional, a la cual se expone la población humana mundial regularmente y para la que existen vacunas. Además, segmentos significativos de población han desarrollado inmunidad a los varios subtipos preexistentes de la gripe estacional. No existe tal inmunidad en el caso de gripe pandémica. Según la Organización Mundial de la Salud (OMS), una pandemia de gripe puede ocurrir si se cumplen tres criterios:

1. Emerge un nuevo subtipo viral
2. El subtipo viral es capaz de infectar a seres humanos
3. Y la expansión del virus se puede sostener dentro de la misma población humana

¿LLEGARÁ A EXISTIR UNA VACUNA?

Hay una probabilidad muy baja de que una vacuna esté disponible durante el principio de un pandémico, y puede ser que una no esté disponible hasta que un pandémico haya llevado naturalmente su curso, debido al tiempo que toma para desarrollar y producir la vacuna, una

vez que el virus se ha aislado y se ha identificado. Los medicamentos antivirales existentes pueden reducir la severidad de los síntomas una vez que comienzan, pero es muy poco probable que haya suficiente medicamento para todos los que puedan necesitarla.

EL IMPACTO DE UN PANDÉMICO

Es imposible predecir específicamente cómo afectaría al mundo un pandémico. Sin embargo, el brote reciente del SARS (neumonía asiática) indica los tipos de problemas que enfrentaríamos muy probablemente en un pandémico, así como las potenciales consecuencias económicas. Después del brote de SARS, un sinnúmero de industrias se vieron afectadas, incluyendo el turismo, transportación, venta al por menor, hoteles y restaurantes. Las empresas también llegaron a ser extremadamente precavidos de enviar a empleados al extranjero. Como dato interesante, el costo del SARS por el miedo asociado a contagiar el virus fue mayor que el costo de tratar o de prevenir la infección real. De igual forma, si ocurre un pandémico de la gripe, el miedo asociado podría tener un mayor impacto que el brote real debido a nuestra economía global, sin embargo, la interrupción de los negocios y economía sería muy probablemente sin precedente e inevitablemente de gran impacto para todo el mundo.

Los probables desafíos generales a enfrentar en un pandémico son más fáciles de predecir por los expertos. A continuación algo de lo que podemos esperar durante un brote de gripe pandémica, según el Centro de Control de Enfermedades de Estados Unidos:

■ **Rápida expansión mundial**

- Cuando emerge un virus de gripe pandémico, su extensión global se considera inevitable.
- Las actividades del estado de preparación deben asumir que la población del mundo entero sería susceptible.
- Algunos países podrían, con medidas tales como cierres de fronteras y restricciones de recorridos, retardar la llegada del virus pero no podrían pararlo.

■ **Sistemas de salud sobrecargados**

- Ya que la mayoría de las personas tiene poco o nada de inmunidad a un virus pandémico, los números de infectados se elevarían y un porcentaje sustancial de población mundial requeriría de alguna forma de asistencia médica.
- Es poco probable que todas las naciones cuenten con el personal, las instalaciones, el equipo y las camas de hospital necesarias para hacer frente a una gran cantidad de personas que repentinamente enferme.
- Los índices de mortalidad en pandémicos son altos, determinados en gran parte por cuatro factores:
 1. El número de gente que se infecta
 2. La virulencia del virus
 3. Las características y la vulnerabilidad subyacentes de poblaciones afectadas
 4. Y la eficacia de medidas preventivas
- Los últimos pandémicos se han expandido globalmente en dos y a veces tres oleadas.

■ **Suministros médicos inadecuados**

- La necesidad de la vacuna probablemente agotaría la fuente.
- La necesidad de medicamentos antivirales también sería probablemente inadecuada en etapa temprana de un pandémico.
- Un pandémico puede crear una escasez de camas, de ventiladores y de otros suministros, aunque pueda surgir la capacidad de sitios no tradicionales tales como escuelas y se cree la fuente para hacer frente a la demanda
- Decisiones difíciles necesitarían ser tomadas con respecto a quién darle los medicamentos y las vacunas antivirales.

■ **La interrupción económica y social**

- Las prohibiciones de viajes y clausura de escuelas y negocios y cancelaciones de eventos podrían tener un impacto importante en comunidades y ciudadanos.
- El cuidar a familiares enfermos y temor a exposición pudiera resultar en gran número de ausentismo.

EL PANDÉMICO DE LA GRIPE DE 1918:

Es 1918 en la cúspide de la Primera Guerra Mundial. Los Estados Unidos enteros, incluyendo la gran ciudad de Filadelfia (población 1.7 millones), se sumergen fuertemente en apoyar la campaña de guerra. El brote rápido en octubre de la gripe española - un pandémico verdadero de la gripe – causa caos y miedo absoluto en las calles.

Los hospitales y otros abastecedores médicos se sobrecargan literalmente. Personas llevan apresuradamente a familiares a hospitales pero tienen dificultad incluso de entrar, mientras que en farmacias estantes se vacían rápidamente por completo. El miedo cambia nuestra cultura. El escupir en las aceras se convierte en tabú y la gente arriesga el ser llamado "slackers" si no usan máscaras en transporte público o caminando en las calles. Al mismo tiempo, los carros jalados por caballos viajan por las calles y las vecindades de la ciudad para recoger a los muertos. En algunos casos, se pierden los hogares enteros.

El hecho es que los números de muertos citados como resultado de pandémico de 1918 son impresionantes. Más americanos murieron de gripe pandémica en 1918 y 1919 que soldados de los EE.UU. durante combate en el vigésimo siglo. La Primera Guerra Mundial, y la guerra en Europa en ese entonces, jugaron un papel enorme en la expansión de la enfermedad. El virus se expandió rápidamente en las trincheras y era llevado al hogar al enviar tropas de regreso a casa. Un paralelo interesante existe hoy porque si un pandémico explotara, el transporte aéreo pudiera desempeñar el mismo papel en la expansión de la enfermedad que las trincheras de Europa y los soldados durante el pandémico 1918.

PLANIFICACIÓN PARA UN PANDÉMICO DE LA GRIPE

CUÁNDO ACTUAR: SISTEMA PANDÉMICO EN LA FASE DE RIESGO

Para ayudar a gobiernos y a responsables de salud públicos en su planeación, la Organización Mundial de la Salud (OMS) ha establecido un sistema pandémico de la fase de riesgo. En abril, la OMS levantó su nivel de alerta a la fase 5. Es importante que cada Empresa ahora planee para un pandémico, para prevenir preocupaciones potenciales del empleado y ayudar a atenuar riesgos a la compañía.

OMS Sistema de Riesgo de Pandemia

| | | |
|--------------------------------------|---------------|--|
| Periodo Inter – Pandémico | Fase 1 | No se han detectado nuevos subtipos del virus de gripe en seres humanos. Un subtipo del virus de gripe que ha causado la infección humana puede estar presente en animales. Si es presente en animales, el riesgo de infección humana o la enfermedad se considera bajo. |
| | Fase 2 | No se han detectado nuevos subtipos del virus de gripe en seres humanos. Sin embargo, un subtipo animal de circulación del virus de gripe plantea un riesgo substancial de enfermedad humana. |
| Periodo de Alerta de Pandemia | Fase 3 | Infecciones humanas con un nuevo subtipo pero ninguna extensión entre personas, o a lo más, casos raros de la extensión a un contacto cercano. |
| | Fase 4 | El pequeño racimo con la transmisión entre personas limitadas pero separadas se localiza, sugiriendo que el virus no está bien adaptado a los seres humanos. |

| | | |
|--------------------------------------|-------------------------------|---|
| Periodo de Alerta de Pandemia | Fase 5 (estado actual) | Racimos más grandes pero con el contagio entre personas todavía localizado, sugiriendo que el virus se está convirtiendo cada vez mejor adaptado a los seres humanos pero pueden todavía no ser completamente transmisibles (riesgo pandémico substancial). |
| Periodo de Pandemia | Fase 6 | El pandémico aumentó y sostuvo la transmisión en la población en general. |

RECOMENDACIONES EN LA PLANEACION

Para ayudar a las compañías a planear un pandémico de la gripe, el departamento de los EE.UU. de seguridad nacional y los centros para el control de enfermedades han establecido una lista de 12 recomendaciones que las compañías deben considerar al desarrollar un plan pandémico. El gobierno de los EE.UU. utilizó estas recomendaciones para desarrollar sus propios planes:

12 RECOMENDACIONES PARA LA PLANEACION DE PANDÉMICO

1. La susceptibilidad al virus de gripe pandémica será universal.
2. La transmisión personal eficiente y continua señala un pandémico inminente.
3. El costo de ataque clínica de la enfermedad será probablemente del 30 por ciento o más en la población total durante el pandémico. Los porcentajes de la enfermedad serán más altos entre los niños en edad escolar (cerca de 40 por ciento) y disminuirán con edad. Entre adultos de trabajo, un promedio del 20 por ciento llegará a enfermar durante un brote de la comunidad.
4. Algunas personas se infectarán pero no desarrollarán síntomas clínicos significativos. Asintomático o como mínimo los individuos sintomáticos pueden transmitir la infección y desarrollar inmunidad a la infección subsiguiente.
5. De los enfermos con gripe, el 50 por ciento buscará asistencia médica. Con la disponibilidad de medicamentos y antivirales eficaces para el tratamiento, esta proporción puede ser más alta en el pandémico siguiente.
6. El número de hospitalizaciones y muertes dependerá de la virulencia del virus pandémico. Las estimaciones varían alrededor de diez veces entre más y menos severos panoramas. Los grupos de riesgo para la infección severa y fatal no pueden ser predichos con certeza pero probablemente incluirán niños, mujeres mayores, embarazadas, y personas con dolencias crónicas.
7. Los índices de ausentismo dependerán de la severidad del pandémico. En un pandémico severo, el ausentismo atribuible a la enfermedad, la necesidad de cuidar a miembros de familia enfermos, y el miedo de la infección pueden alcanzar el 40 por ciento durante las semanas máximas del brote, con índices de ausentismo más bajos durante las semanas antes y después del pico. Ciertas medidas públicas sanitarias (cierre de escuelas, cuarentena en el hogar de individuos infectados, etc.) seguramente aumentarán los índices de ausentismo.
8. El período de incubación típico (intervalo entre la infección y el inicio de síntomas) para la gripe es aproximadamente 2 días.
9. Las personas enfermas pueden tener el virus y pueden transmitir la infección hasta un día antes del inicio de la enfermedad. El riesgo de transmisión será mayor durante los primeros 2 días de enfermedad. Los niños vierten generalmente la cantidad más grande de virus y por lo tanto corren el mayor riesgo de transmitirlo.
10. En promedio, las personas infectadas transmitirán la infección a aproximadamente dos personas más.
11. En una comunidad afectada, un brote pandémico durará cerca de 6 a 8 semanas.
12. Las ondas de multiplicación de la enfermedad (los períodos durante los cuales los brotes de la comunidad y ocurren a lo largo del país) podrían ocurrir con cada onda durando de 2-3 meses. Históricamente, las ondas más grandes han ocurrido en el otoño y el invierno, pero la estacionalidad del pandémico no se puede predecir con certeza.

PASOS A SEGUIR PARA ATENUAR UN PANDÉMICO

Hay medidas que las Empresas pueden tomar para atenuar un pandémico. Debido a las limitaciones en los productos de seguro disponibles que tratan un pandémico, Willis recomienda los procedimientos de la mitigación del riesgo que se centran en la educación y salud pandémica y planeamiento apropiado de la continuidad del negocio. Desarrollar un plan pandémico debe apenas ser una extensión de los programas existentes y de las herramientas en la reducción del riesgo. Exponemos puntos básicos a continuación en orden de importancia. Además, una Lista de Comprobación para la Planeación de la Influenza Pandémica producida por el departamento de salud de los EE.UU y los servicios humanos y los centros para el control de enfermedades (CDC) se mencionan a continuación para su uso y referencia. Willis también proporciona los servicios de consultoría para el planeamiento pandémico y del programa de la continuidad del negocio para Empresas de todos los tamaños.

RECOMENDACIONES BÁSICAS

EDUCACIÓN Y SALUD

Una compañía puede planear y reducir el riesgo educando a empleados sobre la amenaza que un pandémico puede presentar, junto con la iniciación de un programa de salud y la salud de empleado. Los primeros pasos incluyen:

1. Lavado regular de las manos
2. Mantener un ambiente de trabajo limpio
3. Rutinas sanas en la alimentación, el dormir y el ejercicio
4. Etiqueta apropiada cuando se tose y se estornuda
5. Dando instrucciones a empleados en cómo preparar sus hogares y familias si ocurre un pandémico. (Véase <http://www.pandemicflu.gov/health/#families> para la información sobre la preparación de hogares y familias)

Estas iniciativas tienen la ventaja de mantener la mano de obra más sana, que puede también reducir la cantidad de ausentismo del empleado durante la estación regular de la gripe y del resfriado.

RECURSOS HUMANOS

Es importante que los especialistas en recursos humanos de su empresa se enfoque en desarrollar nuevas y/o más flexibles políticas, especialmente para las incapacidades aceptables por enfermedad, vacaciones, etc. Además, los planes de beneficios y salud para empleados se deben repasar para asegurarse que las aseguradoras y médicos hayan desarrollado estrategias de la continuidad del negocio que incluyen siniestros atendidos oportunamente, servicio de atención al cliente y acceso a la red adecuada de hospitales.

Los programas de ayuda del empleado y los recursos de salud mental serán especialmente cruciales para apoyar a empleados durante esta crisis. Los patrones deben repasar estos planes para asegurarse que los beneficios proporcionarán cobertura adecuada a los miembros.

PROCEDIMIENTOS DE DISTANCIA ENTRE LAS PERSONAS

Si ocurre un pandémico, su compañía debe planear y estar preparada para iniciar un plan de distanciamiento social, por ejemplo:

- Limitando el contacto cara a cara del empleado (especialmente dentro de un radio de 1 metro)
- Crear los permisos para descansos/las comidas/los cambios escalonados

- Investigar la posibilidad de permitir que los empleados trabajen desde el hogar o que tengan horario de trabajo flexibles, y
- Asegurar que los empleados que se sienten enfermos tengan permiso de quedarse en casa hasta que estén recuperados completamente

COMUNICACIÓN

Cualquier plan pandémico debe incluir programas de comunicación corporativa comprensibles internos y externos. Esto, con el fin de educar a sus empleados sobre su preparaciones pandémicas y la amenaza pandémica potencial. Además, la comunicación de su planeamiento pandémico con los clientes y los vendedores les ayuda a desarrollar una medida de confianza en su capacidad de mantener funcionando las operaciones del negocio durante un brote.

SOCIOS ESTRATÉGICOS

Al planear para un pandémico, es importante implicar e integrar correctamente en su organización socios estratégicos, especialmente aquellos implicados en seguros, legal, finanzas/contabilidad, y tecnología de la información. ¿Por qué? En el caso de seguro, su corredor de seguros puede ayudarle a desarrollar planes de continuidad del negocio, a repasar sus pólizas de seguro existentes, a buscar coberturas de seguro pandémico-relacionadas, y a ayudarle a tener acceso y a aplicar políticas pandémicas del estado de preparación. Los profesionales legales deben estar preparados para repasar las políticas del recurso humano que tratan con telecomunicación; asegure la conformidad corporativa con cualquier estado y ley local referente a pandémicos; y comunicaciones corporativas sobre el pandémico. Sus socios en las finanzas/de la contabilidad pueden asistirle en el presupuesto para los costos pandémicos, proyectando pérdidas por pandémico, y determinando áreas críticas de su continuidad del negocio. Por último, sus socios IT serán inestimables en la custodia de su funcionamiento de sistemas de información y deberán asegurar que empleados puedan trabajar a distancia en todo el país.

LISTA DE COMPROBACIÓN DEL PLANEAMIENTO PARA LA PANDÉMIA DE LA INFLUENZA EN EL NEGOCIO

En caso de influenza pandémica, los negocios desempeñarán un papel dominante en la protección de la salud y seguridad de los empleados, así como la limitación del impacto negativo a la economía y a la sociedad. La planificación para la influenza pandémica es crítica. Para asistirle en sus esfuerzos, el departamento de los servicios de salud y humanos y los centros para el control y prevención de enfermedades (CDC) han desarrollado la lista de comprobación siguiente para los negocios grandes. Identifica las actividades importantes, específicas que los negocios grandes pueden

ahora hacer para prepararse, que también le ayudará en otras emergencias. La información adicional se puede encontrar en <http://www.pandemicflu.gov> y <http://www.cdc.gov/business>.

PLAN DE CONTINGENCIA PARA EL IMPACTO DE UN PANDÉMICO EN SU NEGOCIO

- Identifique un coordinador y/o a un equipo con papeles y responsabilidades definidos del planeamiento del estado de preparación y de la respuesta para el pandémico. El proceso de planeación debe incluir la entrada de representantes de trabajo.
- Identifique los empleados esenciales y otras entradas críticas (ej. materias primas, surtidores, servicios del subcontratista/productos, y logística) requeridos para mantener operaciones comerciales por la localización y la función durante un pandémico.
- Entrene y prepare a la mano de obra (ej. contratistas, empleados en otros cargos/descripciones, jubilados).
- Desarrolle y planifique los panoramas probables para dar lugar a un aumento o a una disminución de la demanda para sus productos y/o servicios durante un pandémico (ej. efecto de la restricción sobre reuniones totales, de la necesidad de fuentes de la higiene).
- Determine el impacto potencial de un pandémico financiero del negocio de la compañía usando los panoramas posibles que afectan a diversas líneas de productos y/o sitios de la producción.
- Determine el impacto potencial de un pandémico en el recorrido doméstico e internacional relacionado con el mercado (ej. cuarentenas, encierros cierre de la frontera).
- Encuentre la información pandémica hasta la fecha, confiable de la salud pública de la comunidad, la gerencia de la emergencia, y otras fuentes y haga los acoplamiento sostenibles.

- Establezca comunicados de emergencia planee y revise periódicamente. Este plan incluye la identificación de los contactos dominantes (con los respaldos), la cadena de comunicaciones (surtidores incluyendo a los clientes), y los procesos para seguir y comunicar empresa y el empleado.
- Ejecute ejercicios para probar su plan, y revíselos periódicamente.

PLAN DE CONTINGENCIA PARA EL IMPACTO DE UN PANDÉMICO EN SUS EMPLEADOS Y CLIENTES

- Pronostique y tenga en cuenta ausencias del empleado durante un pandémico debido a los factores tales como enfermedad personal, enfermedad del miembro de familia, comunidad, medidas y cuarentenas de la contención, cierre de la escuela y/o del negocio, y cierre del transporte público.
- Implemente las pautas para modificar la frecuencia y el tipo de contacto cara a cara (ej. el apretón de manos y otras formas localmente aceptadas del saludo, asiento en reuniones, disposición de la oficina, compartir sitios de trabajo) entre los empleados y los clientes (refiera a las recomendaciones locales del ministerio de salud).
- Promueva y siga la vacunación anual de la influenza para los empleados.
- Evalúe el acceso del empleado y la disponibilidad de los servicios del cuidado médico durante un pandémico, y mejore los servicios según lo necesitado.
- Evalúe el acceso del empleado y/o disponibilidad del empleado los servicios sociales incluso de salud mental durante un pandémico, incluyendo los de corporativos, de la comunidad, y recursos religiosos, y mejore los servicios según se necesite.
- Identifique los empleados y a los clientes clave con necesidades especiales, e incorpore los requisitos de estas personas en su plan del estado de preparación.

ESTABLEZCA LAS POLÍTICAS QUE SE EJECUTARÁN DURANTE UN PANDÉMICO

- Establezca las políticas para la compensación por ausencias e incapacidad por enfermedad del empleado únicas a una licencia del pandémico (ej. no-punitivo, o ausencia autorizada), incluyendo políticas cuando una persona previamente enferma es no más infecciosa y puede volver al trabajo después de enfermedad.
- Establezca las políticas para las obras flexibles (ej. trabajo remoto) y las horas flexibles del trabajo (ej. cambios escalonados).
- Establezca las políticas para prevenir la extensión de la influenza en las obras (ej. promoviendo etiqueta respiratoria de la higiene/de la tos, y la exclusión pronto de la gente con síntomas de la influenza).

- Establezca las políticas para los empleados que se han expuesto a la influenza pandémica, de los que se sospecha que están enfermos, o para llegar a ser enfermo en las obras (ej. respuesta de control de la infección, licencia enferma obligatoria inmediata).
- Establezca las políticas para el recorrido de restricción a las áreas geográficas afectadas (considere los sitios domésticos e internacionales), evacuando a los empleados que trabajan adentro o aisle a un área afectada cuando un brote comienza, y a la dirección para los empleados que vuelven de áreas afectadas (refiera a las recomendaciones locales del recorrido del ministerio de salud).
- Fije las autoridades, los disparadores, y los procedimientos para activar y terminar el plan de la respuesta, alterando operaciones comerciales (ej. cerrando operaciones en áreas afectadas), y transfiriendo conocimiento del negocio a los empleados dominantes.

ASIGNE LOS RECURSOS PARA PROTEGER A SUS EMPLEADOS Y CLIENTES DURANTE UN PANDÉMICO

- Proporcione las fuentes suficientes y accesibles de control de la infección (ej. productos, kleenex y receptáculos de higiene para su disposición) en todas las localizaciones del negocio.
- Realce comunicaciones e infraestructuras tecnológicas de información como sea necesario para apoyar el trabajo remoto del empleado y el acceso alejado del cliente.
- Asegure la disponibilidad de la consulta médica y el consejo para la respuesta de emergencia.

COMUNIQUE A Y EDUQUE A SUS EMPLEADOS

- Desarrolle y disemine programas y materiales que cubran fundamentales pandémicos (ej. signos y síntomas de la influenza, modos de transmisión), planes

personales y etiqueta de contingencia de las estrategias de protección y respuesta de la familia (ej. higiene de la manos, el toser/estornudo).

- Anticipe el miedo y ansiedad del empleado, los rumores e información falsa y las planee comunicaciones al respecto.
- Asegúrese de que las comunicaciones sean cultural y lingüísticamente apropiadas.
- Reparta la información entre los empleados sobre su plan pandémico del estado de preparación y respuesta.
- Proporcione la información para el cuidado en casa de los empleados y de miembros de familia enfermos.
- Desarrolle las plataformas (ej. teléfonos directos, Web site específicos) para comunicar estados y acciones pandémicos a los empleados, a los vendedores, a los surtidores, y a los clientes dentro y fuera de las oficinas de una manera constante y oportuna, incluyendo redundancias en el sistema del contacto de emergencia.
- Identifique las fuentes de la comunidad para la información pandémica oportuna y exacta (doméstica e internacional) y los recursos para obtener contramedidas (ej., vacunas y antivirales).

COORDÍNESE CON OTRAS ORGANIZACIONES Y AYUDE A SU COMUNIDAD

- Colabore con los aseguradores, los planes de la salud, y las instalaciones de cuidado médico locales para compartir sus planes del pandémico y para entender sus capacidades y planes.
- Colabore con el estado, las agencias de la salud pública y/o los responsables locales de la emergencia para participar en sus procesos de planeación, comparta sus planes pandémicos, y entienda sus capacidades.
- Comuníquese con agencias locales y de salud pública del estado para participar activamente en los servicios en que su negocio pudiera contribuir con la comunidad.
- Comparta las mejores prácticas con los otros sectores en sus comunidades, las Cámaras de Comercio, y las asociaciones para mejorar esfuerzos de la respuesta de la comunidad.

COBERTURA PANDÉMICA DE LA INFLUENZA Y DE SEGURO

PRODUCTOS ESPECIALES

En este tiempo, hay muy pocos productos disponibles en el mercado diseñado específicamente para cubrir las exposiciones asociadas a la influenza pandémica. Algunas aseguradoras apenas están comenzando a ofrecer algunos tipos de cobertura adicional pandémica. La cobertura se diseña para indemnizar los negocios en los costos adicionales en que incurrirían debido a una interrupción prolongada del negocio como resultado de un pandémico. La cobertura y los límites son estrechos. Además, suscriptores en Londres han discutido sobre riesgos individuales específicos pero hasta la fecha no hay evidencia de una cobertura disponible a gran escala. Suscriptores han indicado que antes de ofrecer cobertura, requerirían suscripción rigurosa, incluyendo la cuantificación del riesgo y la discusión de exposiciones. Si se puede ofrecer la cobertura tendría deducibles grandes y costos significativos. Como resultado de estos requisitos, generalmente los negocios y otras organizaciones no están persiguiendo la cobertura.

Puesto que la protección del seguro varía en todo el mundo, sería difícil comentar respecto a lo que se puede o no producir en sus políticas. Le recomendamos consultar con su corredor.

CONOCIMIENTO Y PREPARACIÓN

En Willis, creemos que desde la perspectiva de la administración de riesgos las compañías deben supervisar muy de cerca la amenaza de un brote pandémico potencial de la influenza, permaneciendo atento a dos hechos:

- Los pandémicos, aunque raros y altamente quebrantadores, son también una faceta natural de la vida humana.
- El miedo asociado a un pandémico de la influenza puede exceder por mucho el impacto real.

Nadie puede predecir el futuro. Muchos encargados de riesgo y compañías dudan en dedicar recursos extensos para tratar un pandémico que pueda no ocurrir. Además, si uno dedica una cantidad desorbitada de recursos y el pandémico no materializa, se arriesga a ser etiquetados reaccionario y, quizás, histérico. Si un pandémico completo ocurre con altas fatalidades y gran ausentismo, no hay inversamente preparaciones que protegerán totalmente a individuos y a las compañías contra ser afectadas directa o indirectamente. A algunos, puede parecer como una situación imposible.

Debido al número limitado y al alcance de los productos de seguros disponibles para tratar un pandémico, Willis HRH recomienda que las compañías sigan los procedimientos de la mitigación de riesgo que se centran en salud, la educación pandémica, y el planeamiento apropiado de la continuidad del negocio. Si las organizaciones mejoran sus planes de salud, educan empleados sobre el pandémico, la revisan y actualizan sus planes de la continuidad del negocio, se beneficiarán incluso si no ocurre el pandémico en última instancia. El resultado de sus esfuerzos, por lo menos será empleados más sanos, ausentismo reducido, compañerismo creciente, y planes de continuidad del negocio que pueden ser ejecutados, y quizás salvar el día, inclusive en otras crisis.

INFORMACIÓN ADICIONAL

Centros de Control y Prevención de Enfermedades:
<http://www.cdc.gov>

Sitio Oficial del Gobierno de Estados Unidos para información sobre pandemias: <http://www.pandemicflu.gov>

Departamento de Salud y Servicios Sociales de Estados Unidos:
<http://www.dhhs.gov>

Naciones Unidas: <http://www.un.int>

Organización Mundial de la Salud: <http://www.oms.int>

CONTACTOS

Jeffrey Seibert

National Technical Director
Casualty and Critical Incident
Strategic Outcomes Practice
Claimant Risk Control
Glen Allen, VA
+ 1 757 628 2304
jeff.seibert@willis.com

David Ney

Practice Leader, Risk Consulting
Willis Limited
London, UK
+ 44 (0) 1473 229012
neydp@willis.com

Kevin Snowdon

Regional Director
Asia Engineering & RiskManagement
Willis (Singapore) Pte Ltd
Singapore
snowdonk@willis.com
+ 65 6591 808

Luis Carlos Lozada

RiskManagement Latin America
Mexico City, Mexico
+ 52 55 9177 3018
luiscarlos.lozada@willis.com

Claude Gallelo

Managing Director
GlobalNetwork Practice
New York, NY
+ 1 212 915 7745
claude.gallelo@willis.com

Las observaciones y comentarios en este reporte son únicamente recomendaciones y no deben ser tomadas como consejo legal ni consulta médica. Contacte por favor a su consejero legal y/o médico particular para cualquier análisis y circunstancia específica de su empresa.